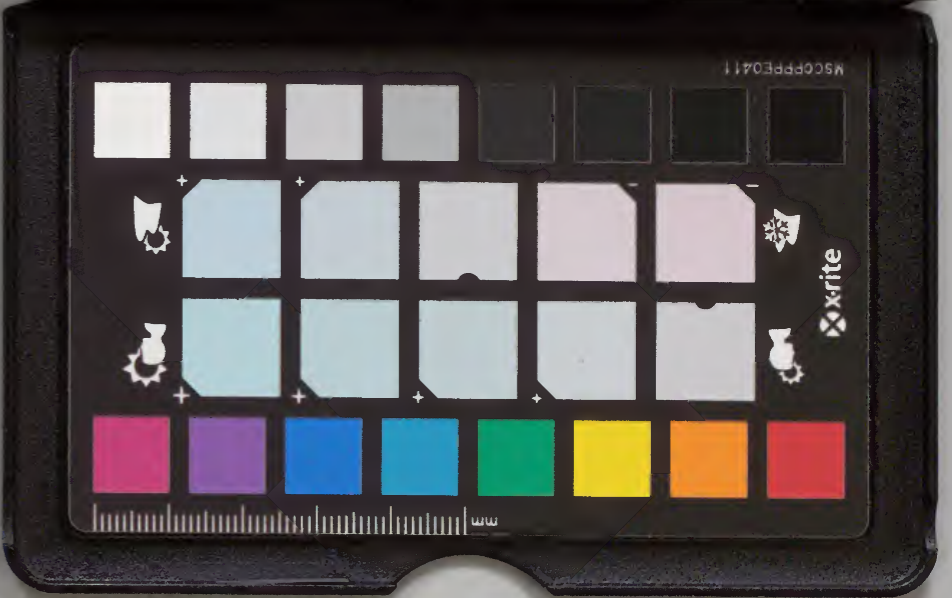


漢書門			
類	號	函	架
二	二	二	二
五	五	五	五
三	三	三	三
六	六	六	六
六	六	六	六

內閣文庫			
類	號	冊	函
漢	書	二	二
二	二	二	二
五	五	五	五
三	三	三	三
六	六	六	六
六	六	六	六

內閣文庫	
番號	漢 252
冊數	6 (4)
函號	299 202

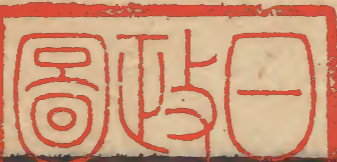
兵家



黃石公三略卷之上

淺草文庫

上略



夫士

將

將之法務擊英雄之心賞祿有功通志

故與衆同好靡不成與衆同惡靡不傾

治國安家得人也亡國破家失人也含氣之

類咸願得其志軍讖曰柔能制剛弱能制強

柔者德也剛者賊也弱者人之所助強者怨

講作怨直作人之所攻柔有所設剛有所施弱有所

用強有所加兼此四者而制其宜端末未見
人莫能知天地神明與物推移變動無常因
敵轉化不為事先動而輒隨故能圖制無疆
扶成天威匡正八極密定九夷如此謀者為
帝主師故曰莫不貪強鮮能守微若能守微
乃保其生聖人存之以動應事機舒之彌四海
卷之不盈杯懷居之不以室宅守之不以城郭
藏之曾臆而敵國服軍讖曰能柔能剛其國

貪
彌光能弱能強其國彌彰純柔純弱其國必
削純剛純強其國必亡夫為國之道恃賢與
民信賢如腹心使民如四支則策無遺所適
如支體相隨骨節相救天道自然其巧無間
軍國之要察衆心施肯務危者安之懼者歡
之叛者還之冤者原之訴者察之卑者貴之
強者抑之敵者殘之貪者豐之欲者使之畏
者隱之謀者近之讒者覆之既者復之反者

廢之橫者挫之滿者損之歸者招之服者活
之降者脫之獲固守之獲阨塞之獲難屯之
獲城割之獲地裂之獲財散之敵動伺之敵
近備之敵強下之敵佚去之敵陵待之敵暴
緩之敵悖義之敵睦攜之順舉挫之因勢破
之放言過之四網羅之得而勿有居而勿守
拔而勿久立而勿取為者則已有者則亡焉
知利之所在彼為諸侯已為天子使城自保

令士自

取

處世能祖祖鮮能下下祖祖為親下

下為君下下者務耕乘不奪其時薄賦斂不
匱其財罕徭役不使其勞則國富而家娛然
後選士以司牧之夫所謂士者英雄也故曰
羅其英雄則敵國窮英雄者國之幹庶民者
國之本得其幹收其本則政行而無怨夫用
兵之要在崇禮而重祿禮崇則智士至祿重
則義士輕死故祿賢不愛財賞功不踰時則

下力并而敵國削夫用入之道尊以爵贍以財則士自來接以禮勵以義則士死之夫將帥者必與士卒同滋味而共安危敵乃可加故兵有全勝敵有全囚昔者良將之用兵有饋簞醪者使投諸河與士卒同流而飲夫一簞之醪不能味一河之水而三軍之士思為致死者以滋味之及已也軍讖曰軍井未達將不言渴軍幕未辨將不言倦軍竈未炊將

不言飢冬不服裘夏不操扇雨不張蓋是謂將禮與之安與之危故其衆可合而不可離可用而不可疲以其恩素蓄謀素合和也故曰蓄恩不倦以一取萬軍讖曰將之所以為威者號令也戰之所以全勝者軍政也士之所

以輕戰者用命也故將無還令賞罰必信如

天如地乃可使御人士卒用命乃可越境夫統

軍持勢者將也制勝破敵者衆也故亂將不

可使保軍垂衆不可使伐入攻城則不拔圍圖
邑則不廢二者無功則士力疲弊士力疲弊
則將孤衆特以守則不固以戰則奔北是謂
老兵兵老則將威不行將無威則士卒輕刑
士卒輕刑則軍失伍軍失伍則士卒逃亡士
卒逃亡則敵乘利敵乘利則軍必喪軍讖曰
良將之統軍也怨已而治人推惠施恩士力
日新戰如風發攻如河決故其衆可望而不

可當可下而不可勝以身先人故其兵爲天
下雄軍讖曰軍以賞爲表以罰爲裏賞罰明
則將威行官人得則士卒服所任賢則敵國
震軍讖曰賢者所適其前無敵故士可下而
不可驕將可樂而不可憂謀可深而不可疑
士驕則下不順將憂則內外不相信謀疑則
敵國奮以此攻伐則致亂夫將者國之命也
將能制勝則國家安定軍讖曰將能清能靜

能平能整能受諫能聽訟能納人能採言能
知國俗能圖山川能表險難能制軍權故曰
仁賢之智聖明之慮負薪之言廊廟之語興
衰之事將所宜聞將者能思士如渴則策從
焉夫將拒諫則英雄散策不從則謀士叛善
惡同則功臣倦專已則下歸咎自伐則下少
功信讒則衆離心貪財則姦不禁內顧則士
卒淫將有一則衆不服有二則軍無式有三

則下奔北有四則禍及國軍讖曰將謀欲密
士衆欲一攻敵欲疾將謀密則姦心閉士衆
一則軍心結攻敵疾則備不及設軍有此三
者則計不奪將謀泄則軍無勢外闕內則禍
不制財入營則衆姦會將有此三者軍必敗
將無慮則謀士去將無勇則吏士士卒恐將妄動
則軍不重將遷怒則一軍懼軍讖曰慮也勇
也將之所重動也怒也將之所用此四者將

之明誠也。軍讖曰：軍無財，士不來；軍無賞，士不往。軍讖曰：香餌之下必有^懸魚，重賞之下必有^勇死。夫故禮者，士之所歸；賞者，士之所死。招其所歸，示其所死，則所求者至。故禮而後悔者，士不止；賞而後悔者，士不使。禮賞不倦，則士爭死也。軍讖曰：興師之國務，先隆恩，攻取之國務，先養民。以寡勝衆者，恩也；以弱勝強者，民也。故良將之養士，不易於身故，能使

三軍如一心，則其勝可全。軍讖曰：用兵之要，必先察敵情，視其倉庫，度其糧食，卜其強弱。察其天地，伺其空隙，故國無軍旅之難，而運糧者虛也；民菜色者窮也；千里饋糧，^民有飢色；樵蘇後爨，師不宿飽；夫運糧^千百里，無一年之食；二百里，無二年之食；三百里，無三年之食。是謂國虛。國虛則民貧，民貧則上下不親，敵攻其外，民盜其內，是謂必潰。軍讖曰：上行

虐則下急刻賦重斂數刑罰無極民相殘賊
是謂亡國軍讖曰內貪外廉詐譽取名竊公
為恩令上下昏飾躬正顏以獲高官是謂盜
端軍讖曰群吏朋黨各進所親招舉姦枉抑
挫仁賢背公立私同位相訕是謂亂源軍讖
曰強宗聚姦無位而尊威無不震高齷相連
種德立恩奪在位權侵侮下民國內譁諠臣
蔽不言是謂亂根軍讖曰世世作姦侵盜縣

官進退求便委曲弄文以危其君是謂國姦
軍讖曰吏多民寡尊卑相苦弱強相虜莫適
禁禦延及君子國受其害軍讖曰善善不進
惡惡不退賢者隱蔽不肖在位國受其害軍
讖曰枝葉強大比周居勢卑賤陵貴久而益
大上不忍廢國受其敗軍讖曰佞臣在上一
軍皆訟引威自與動違於衆無進無退苟然
取容專任自已舉措伐功誹謗盛德誣迷庸

庸無善無惡皆與已同稽留行事命令不通
造作苛政變古易常君用佞人必受禍殃軍
讖曰姦雄相稱障蔽主明毀譽並興壅塞主
聰各阿所私令主失忠故主察異言乃覩其
萌主聘儒賢姦雄乃遜主任舊齒萬事乃理
主聘岩穴士乃得實謀及負薪功乃可述不
失人心德乃洋溢

黄石公三略卷之上終

黄石公三略卷之中

中略

夫三皇無言而化流四海故天下無所歸功
帝者體天則地有言有令而天下太平君臣
讓功四海化行百姓不知其所以然故使臣
不待禮賞有功美而無害王者制人以道降
心服志設矩備衰四海會同王職不廢雖有
甲兵之備而無鬪戰之患君無疑於臣臣無

疑於主國定主安臣以義退亦能美而無害
霸者制士以權結士以信使士以賞信衰則
士疏賞虧則士不用命軍勢曰出軍行師將
在自專進退內御則功難成軍勢曰使智使
勇使貪使愚智者樂立其功勇者好行其志
貪者邀趨其利愚者不顧其死因其至情而
用之此軍之微權也軍勢曰無使辯士談說
敵羨爲其惑衆無使仁者主財爲其多施而

三略中

一

一

一

一

附於下軍勢曰禁巫祝不得爲吏士卜問軍
之吉凶軍勢曰使義士不以財故義者不爲
不仁者死智者不爲闇主謀主不可以無德
無德則臣叛不可以無威無威則失權臣不
可以無德無德則無以事君不可以無威無
威則國弱威多則身蹶故聖王御世觀盛衰
度得失而爲之制故諸侯二師方伯三師天
子六師世亂則叛逆生王澤竭則盟誓相誅

三略中

二

一

一

伐德同勢敵無以相傾乃擊英雄之心與衆
同好惡然後加之以權變故非計策無以決
嫌定疑非譎竒無以破姦息寇非陰謀無以
成功聖人體天賢者法地智者師古是故三
略爲衰世作上略設禮賞別姦雄著成敗中
略差德行審權變下略陳道德察安危明賊
賢之咎故人主深曉上略則能任賢擒敵深
曉中畧則能御將統衆深曉下略則能明盛

衰之源審治國之紀人臣深曉中畧則能全
功保身夫高鳥死良弓藏敵國滅謀臣亡亡
者非喪其身也謂奪其威廢其權也封之於
朝極人臣之位以顯其功中州善國以富其
家美色珍玩以說其心夫人衆一合而不可
卒離威權一與而不可卒移還師罷軍存亡
之階故弱之以位奪之以國是謂霸者之略
故霸者之作其論駁也存社稷羅英雄者中

畧之勢也故世秘焉

講作世秘焉直
作勢主秘焉

黃石公三略卷之中終

黃石公三略卷之下
下略

夫能扶天下之危者則據天下之安能除天下之憂者則享天下之樂能救天下之禍者則獲天下之福故澤及於民則賢人歸之澤及昆蟲則聖人歸之賢人所歸則其國強聖人所歸則六合同求賢以德致聖以道賢去則國微聖去則國垂微者危之階垂者亡之

徵賢人之政降人以體聖人之政降人以心
體降可以圖始心降可以保終降體以禮降
心以樂所謂樂者非金石絲竹也謂人樂其
家謂人樂其族謂人樂其業謂人樂其都邑
謂人樂其政令謂人樂其道德如此君人者
乃作樂以節之使不失其和故有德之君以
樂樂人無德之君以樂樂身樂人者久而長
樂身者不久而亡釋近謀遠者勞而無功釋

遠謀近者佚而有終佚政多忠臣勞政多怨
民故曰務廣地者荒務廣德者強能有其有
者安貪人之有者殘殘滅之政累世受惠造
作過制雖成必敗舍已而教人者逆正已而
化人者順逆者亂之招順者治之要道德仁
義禮五者一體也道者人之所蹈德者人之
所得仁者人之所親義者人之所宜禮者人
之所體不可無一焉故夙興夜寐禮之制也

討賊報讎義之決也。惻隱之心仁之發也。得已得入德之路也。使入均平不失其所道之化也。出君下臣名曰命。施於竹帛名曰令。奉而行之名曰政。夫命失則令不行。令不行則政不正立。政不正立則道不通。道不通則邪臣勝。邪臣勝則主威傷千里。迎賢其路遠致不肯。其路近是以明君主舍近而取遠。故能全功尚賢人而下盡力。廢一善則衆善衰。賞一惡則衆

惡歸。善者得其祐。惡者受其誅。則國安而衆善至。衆疑無定。國衆惑無治。民疑定惑還國。乃可安。一令逆則百令失。一惡施則百惡結。故善施於順民。惡加於凶民。則令行而無怨。使怨治。怨是謂逆天。使讎治。讎其禍不救治。民使平。致平以清。則民得其所。而天下寧。犯上者尊。貪鄙者富。雖有聖主不能致其治。犯上者誅。貪鄙者拘。則化行而衆惡消。清白之

士不可以爵祿得節義之士不可以威刑脅
故明君求賢必觀其所以而致焉致清白之
士修其禮致節義之士修其道然而後士可致
而名可保夫聖人君子明盛衰之源通成敗
之端審治亂之機知去就之節雖窮不處亡
國之位雖貧不食亂邦之粟祿潛名抱道者時
至而動則極人臣之位德合於已則建殊絕
之功故其道高而名揚於後世聖王之用兵

非樂之也將以誅暴討亂也夫以義誅不義
若決江河而漑燭火臨不測而擠欲墮其克
必矣所以優游恬淡而不進者重傷人物也
夫兵者不祥之器天道惡之不得已而用之
是天道也夫人之在道若魚之在水得水而
生失水而死故君子者常畏懼而不敢失道
豪傑秉職國威乃弱殺生在豪傑國勢乃弱
豪傑低首國乃可久殺生在君國乃可安四

民用虛國乃無儲四民用足國乃安樂賢臣
內則邪臣外邪臣內則賢臣斃內外失宜禍
亂傳世大臣疑主衆姦集聚臣當君尊上下
乃昏君當臣處上下失序傷賢者殃及三世
蔽賢者身受其害嫉賢者其名不全進賢者
福流子孫故君子急於進賢而羨名彰焉利
一害百民去城郭利一害萬國乃思散去一
利百人乃慕澤去一利萬政乃不亂

三思終
重

